



# ESTIMACIONES AGRÍCOLAS

Informe Semanal | 08 de Noviembre de 2018



Secretaría de Agroindustria  
Ministerio de Producción y Trabajo  
Presidencia de la Nación

## INFORME SEMANAL al 08 de Noviembre 2018

- ✓ Panorama Agroclimático
  - Precipitaciones al 06/11/18
  - Temperaturas
  - Estado de las reservas hídricas
- ✓ Evolución de los cultivos al 08/11/18
  - Cosecha Fina, Campaña 2018/19 (Cebada, Trigo)
  - Cosecha Gruesa, Campaña 2018/19 (Algodón, Arroz, Girasol, Maíz, Maní, Soja)
- ✓ Avance de la siembra de arroz.
- ✓ Avance de la siembra de girasol.
- ✓ Avance de la siembra de maíz.
- ✓ Área sembrada de Granos y Algodón, 2008/2009 - 2017/2018
- ✓ Volúmenes de producción de Granos y Algodón, 2008/2009 - 2017/2018
- ✓ Producción de cultivos en la República Argentina, 2017/2018
- ✓ Humedad del suelo y aspecto de cultivo (trigo)
- ✓ Humedad del suelo y aspecto del cultivo (girasol, maíz)
- ✓ Registros pluviométricos semanales entre el 31/10/18 y el 06/11/18

*Si desea alguna aclaración respecto a la información presentada en este reporte, puede comunicarse con el 011- 4349-2793 o vía e-mail a: [direstiagri@magyp.gob.ar](mailto:direstiagri@magyp.gob.ar)*

## PRECIPITACIONES (desde el 24/10 al 30/10)

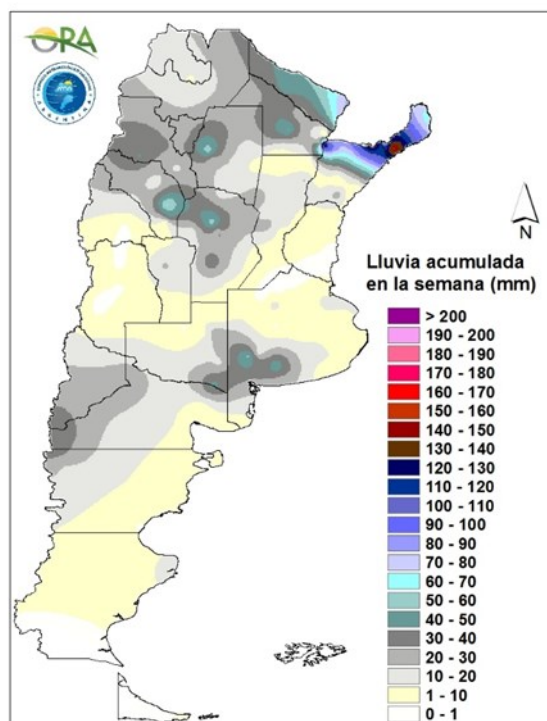
En **Buenos Aires** cayeron 8-59 mm en el extremo sur, 26-66 mm en el sudeste, 1.2-18.5 mm en parte de la cuenca del Salado, 1-9 mm en el noroeste, 8-56 mm en la zona núcleo, y 5-11 mm en el oeste.

**Córdoba** registró 12-35 mm en Gral. Roca y Pte. R.S. Peña, 7-45 mm en Unión y Marcos Juárez, 11-34 mm en Río Cuarto y Juárez Celman, 2.6-43 mm en departamentos de la delegación San Francisco. 10.3-34 mm en **San Luis**.

En **Entre Ríos**, 5 mm en Concordia, mm en Paraná y Diamante, y 14-45 mm en otros departamentos. 1-14 mm en el norte de **La Pampa**, 1-63 mm en el sur. El norte de **Santa Fe** recibió 1-28 mm, 3-26 mm el centro, 1-13 mm el sur.

Hacia el NEA, 10-147 mm en el **Chaco** (información parcial), 0.4-229.9 mm en **Corrientes**. En el NOA, 2-25 mm en **Salta**, 1-31 mm en **Jujuy**, 23-124 mm en **Tucumán**, 11-56 mm en **Catamarca**

Se registraron abundantes precipitaciones en el territorio argentino durante los últimos siete días. El núcleo más importante se dio en el NEA, donde los acumulados rondaron los 60mm en toda la región, ampliamente superados de manera local en Corrientes (140mm), Posadas (119mm), Villa Miguel Lanús (95,5mm) e Iguazú (77mm). En Cuyo, NOA y zona central del país los acumulados fueron, en general de 20-30mm, con máximos locales en Chemical (61,2mm), Santiago del Estero (55mm) y Córdoba (55mm). Por último, se dieron lluvias importantes en el sur de la provincia de Buenos Aires, destacándose Pigüé (51,7mm), Coronel Pringles (49mm) y Río Colorado (45mm).

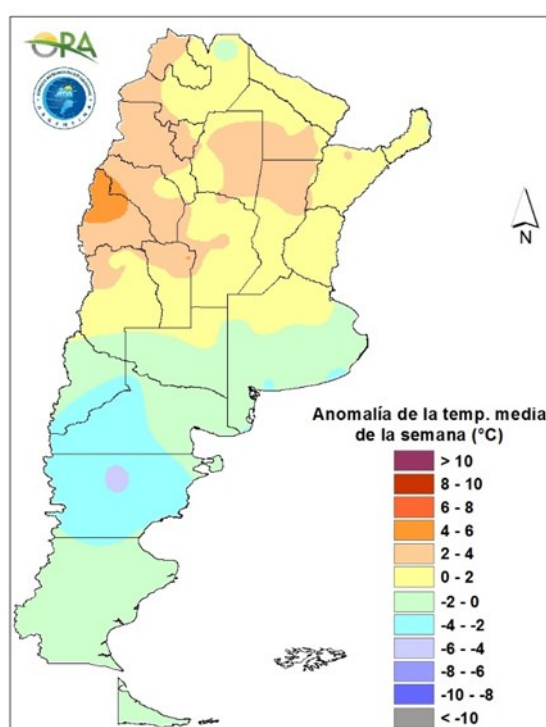


Entre miércoles y jueves se prevén eventos aislados en norte de San Luis y algunas zonas del NOA. Para el viernes, la entrada de un sistema de baja presión en el centro del país ocasionará precipitaciones entre viernes y sábado en la zona cordillerana de Neuquén y Mendoza, sur de Chubut

y norte de Santa Cruz, Río Negro, La Pampa, Buenos Aires, este de Mendoza, San Luis, centro y sur de Córdoba y sur de Santa Fe. Entre domingo y martes, el desplazamiento en sentido noreste de la zona de inestabilidad generará lluvias en este de Río Negro y La Pampa, Buenos Aires, Córdoba, Santa Fe, Entre Ríos, Mendoza, San Luis, NOA y NEA.

## TEMPERATURAS

Las temperaturas medias de la última semana fueron superiores a las normales en la mitad norte del país, particularmente en la región cordillerana de Cuyo, donde las anomalías superaron los 4°C. Por otro lado, en la mitad sur las temperaturas medias fueron inferiores a las normales, principalmente en la provincia de Chubut. Se superaron los 35°C de máxima en la mayor parte de las estaciones de seguimiento de Cuyo, Santiago del Estero, Chaco y Formosa. A su vez, se registraron heladas en gran parte de Patagonia y en el sur de la provincia de Buenos Aires.



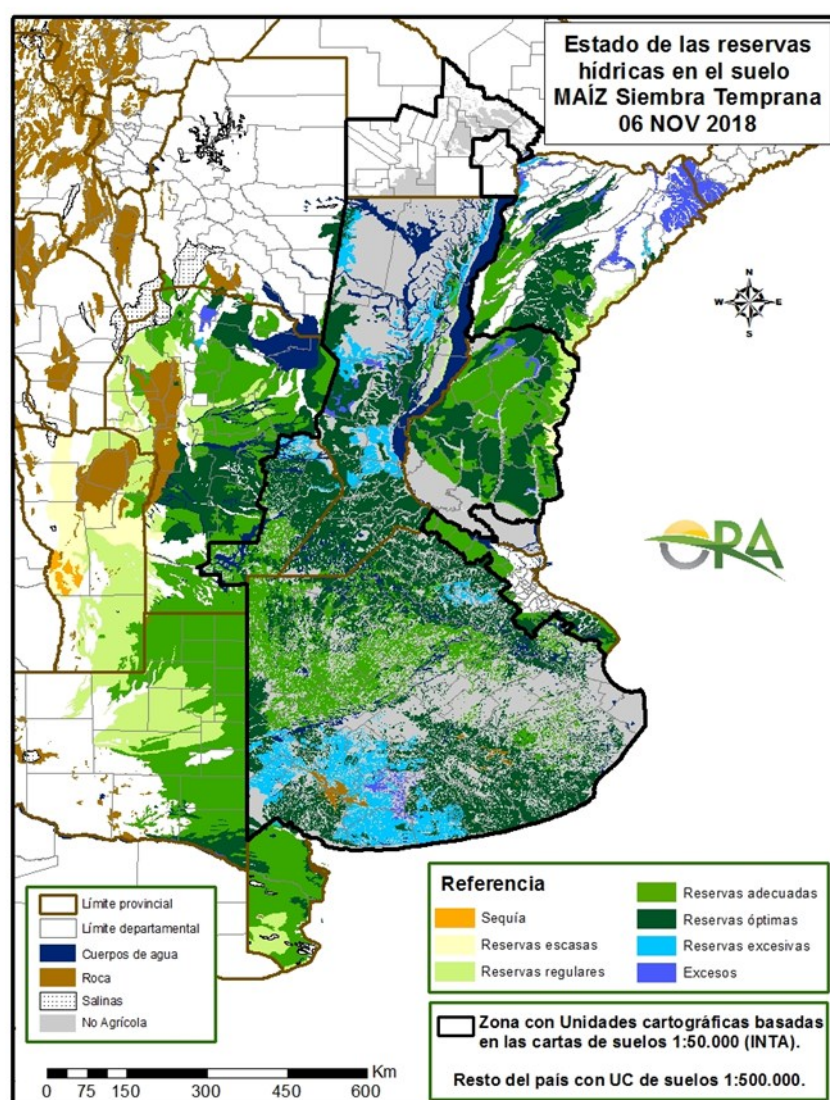
Anomalia de la temperatura media de la semana

Se prevén temperaturas por sobre lo normal durante la semana en gran parte del país. Hasta el lunes se espera que en todo el país las temperaturas vayan en aumento, con la posibilidad que en la zona de Santiago del Estero, este de Salta, Chaco y Formosa, se den condiciones para temperaturas por sobre 35°C. El establecimiento de una zona de baja presión durante esos días en gran parte de la zona central de Argentina hará que las mismas vayan disminuyendo entre martes y miércoles de la próxima semana.

## ESTADO DE LAS RESERVAS HÍDRICAS

Los mapas corresponden a la estimación de contenido de agua en el primer metro de suelo para lotes de maíz. Valores locales de reservas superficiales pueden consultarse en [http://www.ora.gob.ar/camp\\_actual\\_reservas.php](http://www.ora.gob.ar/camp_actual_reservas.php). Las precipitaciones de las últimas semanas han recargado los perfiles hídricos de manera considerable. En la zona núcleo las reservas son óptimas, al

igual que en la mayor parte del resto de Santa Fe, Córdoba y este de Buenos Aires. Lo mismo se observa en Entre Ríos, a excepción de su zona central, donde son adecuadas, y en la zona sur de Corrientes. Por otro lado en el sudoeste de Buenos Aires las reservas son excesivas, así como en el centro-norte de Santa Fe y en el norte de Corrientes y sur de Misiones. En el resto de las zonas cultivables del oeste del país, como La Pampa y San Luis, las reservas son en su mayoría adecuadas, con algunos sectores donde son regulares e incluso escasas, situación que mejoraría teniendo en cuenta el pronóstico de precipitaciones para la próxima semana.



Mapa de reservas hídricas hecho a partir de datos meteorológicos del SMN y del INTA e información de suelos del INTA.

## EVOLUCIÓN DE LOS CULTIVOS AL 8º/11/2018

### COSECHA FINA – CAMPAÑA 2018/2019

#### CEBADA

En general, se aplican las mismas consideraciones que para el trigo. En Pigüé se encuentran ya espigadas todos los lotes de cebada. En Tandil la cebada en estado de antesis y espigazón, en general buena a muy buena.

Se esperan rindes de 25 qq promedio en Marcos Juárez, el cultivo está distribuido en zona sur y norte de la delegación. Fenología: grano pastoso duro.

En general se observan en muy buen estado en Santa Rosa, en plena floración a grano lechoso, sin plagas que afecten su normal desarrollo. Las más tardías, ciclos intermedios-cortos, se encuentran en fin de floración y en buen estado

El cultivo ingresa en su última etapa de evolución en Casilda, con los granos formados se aguarda por la pérdida de humedad de los mismos a fines de iniciar la cosecha. Por el efecto conjunto de helada tardía y stress hídrico no se espera una performance destacada en la mayor parte del área cubierta.

## TRIGO

### Buenos Aires

En Pigüé, la espiga se encuentra embuchada próxima a emerger. Sanitariamente se realizan aplicaciones para roya amarilla en varios lotes. La perspectiva productiva es muy buena de continuar las precipitaciones.

Las últimas precipitaciones registradas en Salliqueló permitieron mejorar la condición de humedad y de cultivo de trigo en lotes más tardíos que atraviesan etapas de espigazón y cuadros más tempranos que están promediando el llenado de grano, sobre todo en los partidos de Adolfo Alsina y Guaminí. La situación de los cultivos en cuanto a su estado es óptimo. Esta buena carga de humedad en los perfiles del suelo hace que las condiciones sean favorables para que la etapa de llenado de granos, pudiendo lograr buenos rendimientos del cereal. No presentan problemas de enfermedades.

En Tandil entre encañazón y antesis. Estado general bueno a muy bueno. Se registran ataques de roya que han podido ser controlados a tiempo.

Los cultivos de fina, siguen algo atrasados en algunos partidos de la delegación Tres Arroyos, pero en los próximos días se emparejaran. Han caído algunas heladas, que aunque pequeñas en intensidad, pueden haber afectado los cultivos, debido a que están en plena floración. Los lotes que están en crecimiento, no se verían tan afectados. De todos modos, las estimaciones de la futura cosecha, son buenas.

### Córdoba

En Laboulaye los cultivos de granos finos comienzan a cambiar de color y avanzan en llenado y los más tempranos en Granos lechos/pastoso.

A la fecha, aproximadamente el 90% del cultivo se encuentra en grano pastoso en Marcos Juárez, con buenas condiciones de humedad en el perfil. En general el cultivo presenta espigas chicas y no más de 3 por planta, a nivel de hoja se observan daños por bacteriosis, heladas y aparecen pústulas de roya anaranjada. Se realizaron controles por arriba del 50% de la superficie, una cifra menor a campañas pasadas. Se estiman rendimientos para la zona norte de 18 a 20 qq, en el área central de 28 a 35 qq y al sur de 20 a 25 qq. Los cuadros se observan con un bajo desarrollo vegetativo, afectado por lo tarde que llegaron las lluvias, por heladas tardías y zonas donde la piedra causó daños 20 – 50% promedio.

## Entre Ríos

Algunos lotes de la delegación Rosario del Tala viendo acelerar su maduración, debido a la falta de agua en las últimas semanas. Algunos productores aislados han iniciado la recolección de los primeros lotes, no alcanzando al 0,5 % del área implantadas, con rindes obtenidos por arriba de los esperados y con humedad entre 16 % y 17 %. El inicio más de firme sería de esperar para después del 20 /11. Si bien la helada acaecida el 02/10, y la falta de agua en el último tramo del cultivo podrían afectar rendimiento, este sería mínimo (alrededor de un 10%), puesto que con las lluvias oportunas sumados a las reservas almacenadas, se pudo sobrellevar en forma razonable este período de alta demanda. Los rindes promedios estimados para final de campaña, se ubicarían entre los 28 qq/ha y 35 qq/ha.

## La Pampa

En General Pico la mayor parte de los lotes con cultivos agrícolas de invierno transcurren la etapa de espigazón y los más adelantados han ingresado a la etapa de llenado de granos. El estado de los cultivo es Bueno a Muy Bueno, principalmente en el sector este de la región. Los casos de lotes con enfermedades en hojas o pérdida de superficie sembrada son mínimos y se estima que los rendimientos podrían superar los 30 quintales por hectáreas.

Continúa la evolución de este cultivo en forma favorable en Santa Rosa. Los implantados temprano (ciclos largos) se observan en buen estado, ya en principios de floración afines de floración, sin plagas que afecten su normal desarrollo. Los más tardíos, ciclos intermedio-cortos, se encuentran en espiga totalmente desplegada a principio de floración, también en muy buen estado. Comenzaron a detectarse aumentos en enfermedades fúngicas (mancha amarilla, roya anaranjada y roya amarilla) que va evolucionando y que ya se están controlando

## Santa Fe

Prosigue la cosecha de los primeros lotes en Avellaneda, donde lo permiten las condiciones climáticas y de suelo, con buenos rendimientos.

En Casilda se empieza a definir el rendimiento de los lotes más adelantados, en momentos en que finaliza el llenado de granos con posterioridad a la recuperación de humedad de los suelos. A su vez, se observa una maduración anticipada en aquellos planteos afectados por la helada tardía, los que presentan espigas vacías o la mitad de ellas sin granar. Difícilmente estos esquemas superen los 2.000 kilos por hectárea. A nivel general se observan plantas con un desarrollo inferior al óptimo, en etapa de grano lechoso y con escasa incidencia de afecciones foliares.

En la zona de Rafaela, los lotes se encuentran finalizando su ciclo en buenas condiciones. Se inició en forma incipiente la cosecha de los primeros lotes, principalmente en los departamentos ubicados al norte de la jurisdicción, con rindes que se ubican hasta el momento entre 25 y 33 qq/ha; con buena calidad de los granos.

En Venado Tuerto los cultivos se encuentran llenando muy bien en estado de grano lechoso y se puede observar el cambio de color virando al amarillento. La buena recarga de agua del perfil hace que los mismos tengan un excelente llenado, ayudado por las temperaturas que no son elevadas.

## NOA

Durante esta semana las condiciones climáticas permitieron avanzar bien en la cosecha en los dptos. de Salta con buen avance de la misma, con la llegada de algunas lluvias y lloviznas en el día de ayer. Los Trigos se encuentran en final de llenado y plena maduración, las lluvias caídas la semana anterior originaron que algunos lotes según zonas tengan algo de brotado, originando pérdida en su calidad.

Esta semana hubo en Jujuy mucha variabilidad en cuanto a las temperaturas con días muy frescos para la época y otros con temperaturas elevadas hacia el fin de semana, su descenso trajo precipitaciones de intensidad variable de acuerdo a las zonas. El cultivo de Trigo, continúa avanzando en su fase de maduración y cosecha, se pueden llegar a producir algunas pérdidas por brotado debido a las precipitaciones de inicio de la semana.

Las lluvias siguen sin cortarse en Tucumán, por lo que siguen paralizadas las labores de trilla y preocupa muchísimo la gran cantidad de agua caída y los numerosos días de lluvia y nublado que se están dando. Esto no solo paraliza las labores de cosecha, sino que la calidad y la sanidad se vieron fuertemente perjudicadas. Hay lotes perdidos por brotado y pudrición de espigas, llegando en muchos casos a valores del 50% de pérdidas.

En la zona de granos de Catamarca, los cultivos invernales se encuentran en trilla y con problemas similares a Tucumán.

## COSECHA GRUESA – CAMPAÑA 2018/2019

### ALGODÓN

Continúa la siembra en la zona este de la delegación Avellaneda, donde lo han permitido las condiciones climáticas y de suelo. La evolución es buena en general con nacimientos parejos. En el oeste, algo más retrasada.

Se da por iniciada la siembra de los primeros lotes en el dpto. Anta en Salta, con buena humedad en el perfil de sus suelos, gracias a las lluvias caídas y su posibilidad de riego por inundación.

### ARROZ

En la zona de Rosario del Tala, los departamentos que fueron menos favorecidos por las últimas lluvias, son los ubicados al centro noreste (los más arroceros), por lo que, si bien algunos están sembrando sin contar con la humedad ideal en la cama de siembra, otros han parado a la espera de una lluvia para finalizar las labores de sistematización y siembra. Los primeros lotes sembrados temprano, presentaron buen nacimiento; en cambio, en los últimos sembrados, los productores recurren al bañado de la arrocera, para uniformar y mejorar nacimiento.

La siembra de largo fino se encuentra próxima a finalizar en el departamento Garay, con buenas condiciones de humedad. Se verifica un buen nacimiento y sanidad de los lotes. Se completó la siembra de la escasa superficie de arroz largo ancho.

Continúa en San Javier la siembra de los lotes del Largo Fino que se hallaba demorada por falta de piso, ya que no acompañaban las condiciones climáticas y de suelo. También continúa la



siembra de los lotes de largo ancho, donde acompañan las condiciones climáticas y de suelo. La evolución es buena en general.

## GIRASOL

### Buenos Aires

Las últimas precipitaciones ocasionaron algunos excesos hídricos en ambientes bajos de Pigüé, pero la siembra progresa con fluidez. Las bajas temperaturas retrasan el crecimiento.

Pese a las últimas lluvias caídas, la siembra del Girasol no se detuvo en Salliqueló.

Se completó la siembra en Tandil, y hay una alta proporción de lotes emergidos bien implantados.

Pese a que comenzó la siembra la semana pasada, debido a las lluvias, los trabajos se vieron interrumpidos en Tres Arroyos.

### La Pampa

Los trabajos de preparación del suelo y siembra de cultivos se ejecutan en forma generalizada y con muy buen ritmo en General Pico. La humedad de la capa arable es calificada como Excelente para el desarrollo de estos trabajos.

Continúan las siembras en Santa Rosa.

### Santa Fe

En Avellaneda se hallan en emergencia y diferentes etapas de crecimiento (V 5 a V 12), y los más adelantados en floración, según fecha de siembra, material utilizado y condiciones climáticas de cada zona. La evolución es buena en general, a pesar de que se observan casos de mildiu en muchos sectores de lotes puntuales, como así también algo de roya blanca y septoria.

En Rafaela los lotes de girasol evolucionan entre etapas de crecimiento vegetativo y floración, beneficiados por las lluvias que se registraron durante los últimos días en la región. Se verifica en general un buen estado sanitario, aunque se reportó presencia de Mildiu en algunos sectores puntuales.

## MAÍZ

### Buenos Aires

Avanza la siembra y comienza la emergencia de los primeros lotes en Tandil y Tres Arroyos.

### Córdoba

Interesantes registros revertieron las condiciones de humedad en aquellas zonas de Laboulaye donde los mismos no venían siendo suficientes; por ende la actividad en siembra de granos gruesos fue intensa. El maíz es el cultivo más adelantado con hasta 6 hojas desplegadas y con muy buen

aspecto y sanidad. Quizás ahora se interrumpan las siembras de lotes tempranos para dar paso más adelante a los de fecha tardía.

Muy complicada la siembra esta campaña en Marcos Juárez, por la falta de humedad. Se sembró hasta el 20 de octubre, incluso lotes a fin de octubre, por lo que hay lotes con estado V2 (los más atrasados). Se estima que se completó un 90 -92% de la intención, y lo que resta va como segunda o maíz tardío. Se realizan las labores de fertilización de nitrógeno, ya sea de granulado o líquidos chorreados. La humedad en el perfil es adecuada, después de estas lluvias.

### Entre Ríos

Los lotes implantados con precoces y de primera transcurren la etapa vegetativa (entre V 4 a V 8), en los lotes más atrasados los productores realizando labores de fertilización nitrogenada y tratamiento post-emergente para el control de gramíneas.

### La Pampa

Los trabajos de preparación del suelo y siembra de cultivos tempranos se ejecutan en forma generalizada y con muy buen ritmo en General Pico. La humedad de la capa arable es calificada como Excelente para el desarrollo de estos trabajos. En este contexto, se estima que el avance de siembra podría superar el 40% de la superficie total estimada del cultivo. En idéntica fecha de la campaña anterior este porcentaje fue del 30%. Con respecto al estado fenológico del cultivo, la mayor parte de la superficie sembrada se encuentran en emergencia. No obstante, se observa una importante cantidad de lotes con plántulas con dos o cuatro hojas verdaderas desplegadas.

Continúan las siembras en Santa Rosa. Se estima se van a suspender para reanudarse hacia fines de Noviembre- Diciembre con el fin de pasar la época más dura de enero y principios de febrero en estados de 6-8 hojas máximo, que es cuando el cultivo tolera mejor las altas temperaturas y estrés hídricos.

### Santa Fe

La evolución es buena en general en Avellaneda. Fenológicamente se hallan en emergencia y diferentes etapas de crecimiento V6 a V12 y las más adelantadas en floración, según fecha de siembra, material utilizado y condiciones climáticas de cada zona.

En Casilda el área de maíz luce recuperada de la condición de stress hídrico y térmico, con lotes en activo crecimiento vegetativo que, en los casos de mayor precocidad, alcanzan a las 8 a 10 hojas desplegadas. Las plantas hoy presentan alturas que van de los 20 a los 40 centímetros según la fecha de siembra. No se mencionan inconvenientes con insectos de suelo, estimándose que en los próximos días se realizarán fertilizaciones nitrogenadas con UAN o Sol Mix.

Se verifica en Rafaela una buena condición de los lotes de primera, actualmente en pleno crecimiento vegetativo y con buen estado sanitario. Se reiteraron lluvias dispares en los últimos días, resultando muy beneficiosas y oportunas para la evolución de los maíces de primera.

En Venado Tuerto los cultivos se encuentran con excelente desarrollo y continúan haciéndose las fertilizaciones nitrogenadas.

## MANÍ

Lentamente avanza la implantación de Maní en ambos departamentos de la delegación Laboulaye, pero en menor superficie a la del ciclo anterior. En la zona sur de Unión y Marcos Juárez se estima al momento un 80% de avance.

## SOJA

En algunas zonas puntuales de la delegación Tandil han comenzado la siembra de Soja de primera.

En Laboulaye se incrementó el área sembrada y alcanza a un 20/30 % de avance; ya hay cuadros con clara emergencia y muy buen estado.

Se avanza de manera sostenida en Marcos Juárez, y se está en plena labor. Se estima en la zona norte un 55% de la superficie implantada, en el área central un 70%, y al sur 65%. Hay ya lotes emergidos en estado de cotiledón y hoja unifoliada, algún lote más adelantado en V1 (los menos). La emergencia es buena. Se realizan los controles con pre emergentes.

En la delegación Rosario del Tala la siembra está más avanzadas en aquellos departamentos más favorecidos con las últimas lluvias, aunque algunos productores están sembrando sin contar con la humedad ideal en la cama de siembra.

Los trabajos de preparación del suelo y siembra de cultivos de primera se ejecutan prácticamente en forma generalizada y con buen ritmo en General Pico. La humedad de la capa arable es calificada como Excelente para el desarrollo de estos trabajos. Con respecto al estado fenológico, la mayor parte de la superficie sembrada se encuentran en emergencia y solo una mínima cantidad de lotes adelantados donde se observa la primera hoja unifoliada expandida.

Se continúa con la siembra de los primeros lotes de primera en Avellaneda, donde acompañan las condiciones climáticas y de suelo. La evolución es buena en general. Se están presentando problemas por falta de semilla en algunos casos por la baja del poder germinativo de los lotes dejados para semilla.

Las copiosas lluvias de la semana pasada, y algunas precipitaciones menores en los últimos días, resultan altamente satisfactorias para masificar la labor de siembra en Casilda, y para que los procesos de germinación y emergencia de los cuadros ya sembrados se realicen adecuadamente. Las variedades elegidas para este inicio de actividad de implantación son de grupo de madurez III y IV corto con buenos niveles de aporte de fertilizantes fosforados. Los cuadros más adelantados muestran al cultivo bien conformado, fenológicamente desde el estado cotiledonar hasta la emisión incipiente de la primera hoja trifoliada. No se reportan ataques de insectos de suelo.

La siembra de lotes de soja de primera tuvo un escaso avance en Rafaela, por las lluvias y el clima inestable imperante en los últimos días. Las recientes lluvias -aunque dispares según zonas- resultaron muy oportunas y beneficiosas para mejorar las condiciones de humedad superficial, estimándose que en los próximos días se activarán las tareas de siembra en la región.

En Venado Tuerto continúa la siembra a pleno, sin inconvenientes por el momento.

## AVANCE DE LA SIEMBRA DE ARROZ

CAMPAÑA: 2018/2019 (\*)

DELEGACIÓN	TIPO	ÁREA	04/10	11/10	18/10	25/10	01/11	08/11	ÁREA
		A SEMBRAR Hectáreas	%	%	%	%	%	%	SEMBRADA Hectáreas
CORRIENTES	LA	6.400	-	-	-	30	100	100	6.400
	LF	78.600	30	40	45	60	70	80	62.880
	M		-	-	-	-	-	-	0
<b>T. CORRIENTES</b>		85.000	28	37	42	58	72	82	69.280
CHACO	LA		-	-	-	-	-	-	0
	LF	5.000	-	-	-	-	-	-	0
	M		-	-	-	-	-	-	0
<b>T. CHACO</b>		5.000	0	0	0	0	0	0	0
PARANA	LA	2.500	-	-	-	44	100	100	2.500
	LF	26.000	23	43	61	88	100	100	26.000
	M		-	-	-	-	-	-	0
<b>T. PARANÁ</b>		28.500	21	39	55	84	100	100	28.500
R. DEL TALA	LA	4.500	-	8	17	42	59	72	3.220
	LF	30.500	15	30	36	63	74	79	24.220
	M		-	-	-	-	-	-	0
<b>T. R.DEL TALA</b>		35.000	13	27	34	60	72	78	27.440
<b>T. ENTRE RÍOS</b>		63.500	17	33	44	71	85	88	55.940
FORMOSA	LA		-	-	-	-	-	-	0
	LF	8.500	-	-	-	-	-	-	0
	M	0	-	-	-	-	-	-	0
<b>T. FORMOSA</b>		8.500	0	0	0	0	0	0	0
AVELLANEDA	LA	1.200	-	10	10	15	25	50	600
	LF	16.000	45	55	55	70	80	90	14.400
	M		-	-	-	-	-	-	0
<b>T. AVELLANEDA</b>		17.200	42	52	52	66	76	87	15.000
RAFAELA	LA	100	-	-	-	-	-	100	100
	LF	12.500	25	40	60	75	90	95	11.875
	M		-	-	-	-	-	-	0
<b>T. RAFAELA</b>		12.600	25	40	60	74	89	95	11.975
<b>T. SANTA FE</b>		29.800	35	47	55	70	82	91	26.975
<b>TOTAL PAÍS</b>	LA	14.700	0	3	6	34	81	87	12.820
	LF	177.100	25	37	44	62	72	79	139.375
	M	0	0	0	0	0	0	0	0
<b>TOTAL PAÍS</b>		18/19	23	35	41	60	73	79	152.195
<b>TOTAL PAÍS</b>		17/18	9	30	38	41	52	60	-

(\*) Cifras Provisorias

## AVANCE DE LA SIEMBRA DE GIRASOL

CAMPAÑA: 2018/2019 (\*)

DELEGACIÓN	ÁREA A SEMBRAR	04/10	11/10	18/10	25/10	01/11	08/11	ÁREA SEMBRADA	
	Hectáreas	%	%	%	%	%	%	Hectáreas	
Bahía Blanca	3.500	-	-	-	-	-	-	0	
Bolívar	45.000	-	-	50	80	90	95	42.750	
Bragado	6.600	-	50	100	100	100	100	6.600	
General Madariaga	68.500	-	-	11	11	15	30	20.550	
Junín	1.800	33	58	91	100	100	100	1.800	
La Plata	6.500	-	-	11	35	40	50	3.250	
Lincoln	6.950	-	-	-	-	47	84	5.870	
Pehuajó	71.600	-	-	-	59	87	90	64.440	
Pergamino	1.150	-	-	57	100	100	100	1.150	
Pigüé	77.000	-	-	5	5	22	30	23.100	
Salliqueló	119.500	-	-	15	18	35	45	53.780	
Tandil	220.000	-	-	10	32	79	100	220.000	
Tres Arroyos	170.000	-	-	-	-	30	81	138.060	
25 de Mayo	17.820	-	12	44	75	90	90	16.040	
BUENOS AIRES	18/19	815.920	0	1	11	25	52	73	597.390
	17/18	822.748	0	2	13	32	42	72	-
Laboulaye	7.000	-	5	18	50	76	93	6.500	
Marcos Juárez	1.600	20	22	72	100	100	100	1.600	
Río Cuarto	2.000	20	80	80	80	80	100	2.000	
San Francisco	7.000	69	69	69	73	92	95	6.650	
Villa María	200	-	-	-	-	-	100	200	
CÓRDOBA	18/19	17.800	31	40	49	66	84	95	16.950
	17/18	12.700	8	14	18	20	40	62	-
Paraná	5.000	100	100	100	100	100	100	5.000	
Rosario del Tala	2.500	100	100	100	100	100	100	2.500	
ENTRE RÍOS	18/19	7.500	100	100	100	100	100	7.500	
	17/18	7.900	96	96	96	96	96	-	
General Pico	79.500	-	4	15	19	27	41	32.290	
Santa Rosa	105.000	-	-	1	7	32	80	83.620	
LA PAMPA	18/19	184.500	0	2	7	12	30	63	115.910
	17/18	177.900	0	0	0	3	6	9	-
Avellaneda	165.900	100	100	100	100	100	100	165.900	
Cañada de Gómez	3.000	100	100	100	100	100	100	3.000	
Casilda	0	-	-	-	-	-	-	0	
Rafaela	86.700	100	100	100	100	100	100	86.700	
Venado Tuerto	300	-	-	-	-	10	60	180	
SANTA FE	18/19	255.900	100	100	100	100	100	255.780	
	17/18	229.600	96	100	100	100	100	-	
CATAMARCA	0	-	-	-	-	-	-	0	
CORRIENTES	0	-	-	-	-	-	-	0	
CHACO (Charata)	241.670	100	100	100	100	100	100	241.670	
CHACO (Pcia. R. S. Peña)	171.900	88	88	100	100	100	100	171.900	
FORMOSA	3.000	-	-	-	-	-	-	0	
JUJUY	0	-	-	-	-	-	-	0	
MISIONES	0	-	-	-	-	-	-	0	
SALTA	0	-	-	-	-	-	-	0	
SAN LUIS	8.400	4	9	15	20	50	100	8.400	
STGO. ESTERO	0	-	-	-	-	-	-	0	
STGO. ESTERO (Quimilí)	20.600	31	31	31	31	31	31	6.400	
TUCUMÁN	0	-	-	-	-	-	-	0	
TOTAL PAÍS	18/19	1.727.190	39	39	46	54	69	82	1.421.900
	17/18	1.702.996	40	41	47	56	62	77	-

(\*) Cifras Provisorias

## AVANCE DE LA SIEMBRA DE MAÍZ

CAMPAÑA: 2018/2019 (\*)

DELEGACIÓN	ÁREA A SEMBRAR	04/10	11/10	18/10	25/10	01/11	08/11	ÁREA SEMBRADA	
	Hectáreas	%	%	%	%	%	%	Hectáreas	
Bahía Blanca	18.120	-	-	-	-	-	-	0	
Bolívar	190.000	-	-	63	100	100	100	190.000	
Bragado	167.600	5	35	60	70	70	75	125.700	
General Madariaga	112.000	-	-	-	23	25	30	33.600	
Junín	167.600	66	75	75	75	75	80	134.080	
La Plata	31.500	2	5	15	25	30	35	11.030	
Lincoln	283.500	23	66	69	69	69	69	195.560	
Pehuajó	346.600	24	48	56	77	84	84	292.630	
Pergamino	191.200	71	82	84	84	84	84	160.550	
Pigüé	142.000	-	-	13	20	35	45	63.900	
Salliqueló	100.000	-	-	-	1	15	25	25.000	
Tandil	257.000	-	-	5	24	34	52	134.850	
Tres Arroyos	315.000	-	-	-	-	10	76	240.090	
25 de Mayo	213.830	15	55	55	93	93	93	199.870	
BUENOS AIRES	18/19	2.535.950	17	32	41	54	59	71	1.806.860
	17/18	2.472.350	6	11	19	37	47	65	-
Laboulaye	484.000	17	25	30	40	50	55	266.200	
Marcos Juárez	440.950	60	59	84	89	90	91	399.410	
Río Cuarto	667.950	16	34	34	34	34	40	267.180	
San Francisco	726.700	24	25	34	51	85	85	619.660	
Villa María	476.200	7	12	20	20	20	20	95.240	
CÓRDOBA	18/19	2.795.800	24	30	39	46	57	59	1.647.690
	17/18	2.797.342	13	22	28	32	36	47	-
Paraná	115.000	90	90	90	90	90	90	103.500	
Rosario del Tala	308.000	85	85	85	85	85	85	262.200	
ENTRE RÍOS	18/19	423.000	86	86	86	86	86	86	365.700
	17/18	415.000	63	73	73	73	73	73	-
General Pico	357.500	-	4	17	22	30	41	146.220	
Santa Rosa	136.600	-	-	1	5	22	24	33.190	
LA PAMPA	18/19	494.100	0	3	13	17	28	36	179.410
	17/18	458.400	0	0	0	6	14	22	-
Avellaneda	218.500	26	26	26	26	26	26	57.090	
Cañada de Gómez	295.000	85	85	85	85	85	85	249.870	
Casilda	141.200	35	57	66	66	66	66	93.300	
Rafaela	280.000	65	72	77	77	77	77	216.410	
Venado Tuerto	210.000	45	55	55	55	55	75	157.500	
SANTA FE	18/19	1.144.700	55	62	64	64	64	68	774.170
	17/18	1.084.123	37	54	62	63	63	63	-
CATAMARCA	11.400	-	-	-	-	-	-	0	
CORRIENTES	9.200	-	-	-	-	-	-	0	
CHACO (Charata)	158.800	-	-	-	-	-	-	0	
CHACO (Pcia. R. S. Peña)	155.000	-	-	-	-	-	-	0	
FORMOSA	69.000	-	-	-	-	-	-	0	
JUJUY	5.740	-	-	-	-	-	-	0	
MISIONES	5.000	-	-	-	-	-	-	0	
SALTA	289.200	-	-	-	-	-	-	0	
SAN LUIS	313.400	1	3	6	10	15	20	62.680	
STGO. ESTERO	200.000	1	1	1	1	1	1	1.640	
STGO. ESTERO (Quimilí)	670.000	-	-	-	-	-	-	0	
TUCUMÁN	70.800	-	-	-	-	-	-	0	
TOTAL PAÍS	18/19	9.351.090	22	29	35	38	47	52	4.838.150
	17/18	9.176.435	13	20	25	31	35	44	-

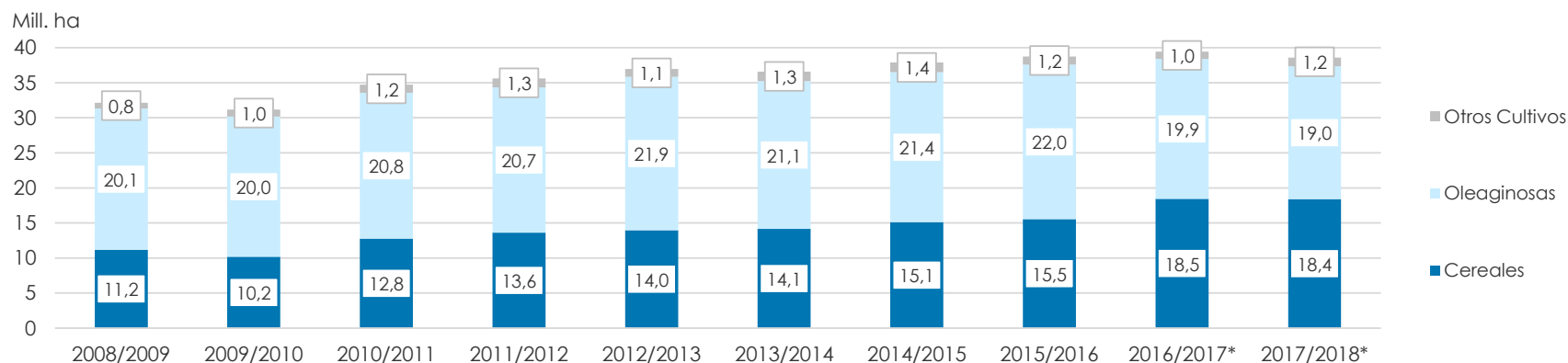
(\*) Cifras Provisorias

## ÁREA SEMBRADA DE GRANOS Y ALGODÓN DE LA REPÚBLICA ARGENTINA EN Ha

CAMPAÑAS 2008/2009- 2017/2018 (\*)

CULTIVOS	2008/2009	2009/2010	2010/2011	2011/2012	2012/2013	2013/2014	2014/2015	2015/2016	2016/2017*	2017/2018*
ALPISTE	11.000	11.000	17.000	14.000	14.000	28.000	26.000	19.000	32.000	15.000
ARROZ	205.000	220.000	258.000	237.000	233.000	243.000	239.000	215.000	206.000	202.000
AVENA	1.055.000	917.000	1.133.000	1.057.000	1.224.000	1.460.000	1.340.000	1.329.000	1.350.000	1.151.000
CEBADA	627.000	588.000	804.000	1.229.000	1.876.000	1.339.000	1.082.000	1.517.000	980.000	1.020.000
CENTENO	203.000	152.000	159.000	156.000	163.000	310.000	319.000	332.000	307.000	326.000
MAIZ	3.498.000	3.668.600	4.560.000	5.000.000	6.100.000	6.100.000	6.000.000	6.900.000	8.480.000	9.100.000
MIJO	26.000	33.000	37.000	42.000	31.000	16.000	11.000	11.000	7.000	6.380
SORGO GRANIFERO	830.000	1.032.200	1.232.000	1.250.000	1.160.000	1.000.000	840.000	850.000	728.000	640.000
TRIGO	4.732.000	3.552.000	4.577.000	4.629.000	3.160.000	3.650.000	5.260.000	4.370.000	6.360.000	5.930.000
Subtotal Cereales	11.187.000	10.173.800	12.777.000	13.614.000	13.961.000	14.146.000	15.117.000	15.543.000	18.450.000	18.389.880
CARTAMO	100.000	74.000	92.000	171.000	119.000	9.000	44.000	80.000	26.000	35.000
COLZA	42.000	12.000	13.000	30.000	93.000	72.000	56.000	37.000	25.000	18.000
GIRASOL	1.967.000	1.542.900	1.756.000	1.851.000	1.660.000	1.300.000	1.465.000	1.435.000	1.860.000	1.703.000
LINO	17.000	38.500	26.000	17.000	15.000	18.000	15.000	17.000	13.000	12.000
SOJA	18.000.000	18.343.000	18.885.000	18.670.000	20.000.000	19.700.000	19.790.000	20.479.000	18.000.000	17.200.000
Subtotal Oleaginosas	20.126.000	20.010.400	20.772.000	20.739.000	21.887.000	21.099.000	21.370.000	22.048.000	19.924.000	18.968.000
ALGODON	299.000	489.600	627.000	622.000	411.000	552.000	525.000	406.000	253.000	327.000
MANI	264.000	222.000	264.000	307.000	418.000	412.000	424.000	370.000	364.000	500.000
POROTO	279.000	268.000	273.000	338.000	277.000	352.000	438.000	377.000	424.000	418.000
Subtotal Otros Cultivos	842.000	979.600	1.164.000	1.267.000	1.106.000	1.316.000	1.387.000	1.153.000	1.041.000	1.245.000
<b>TOTAL</b>	<b>32.155.000</b>	<b>31.163.800</b>	<b>34.713.000</b>	<b>35.620.000</b>	<b>36.954.000</b>	<b>36.561.000</b>	<b>37.874.000</b>	<b>38.744.000</b>	<b>39.415.000</b>	<b>38.602.380</b>

(\*) Cifras Provisorias

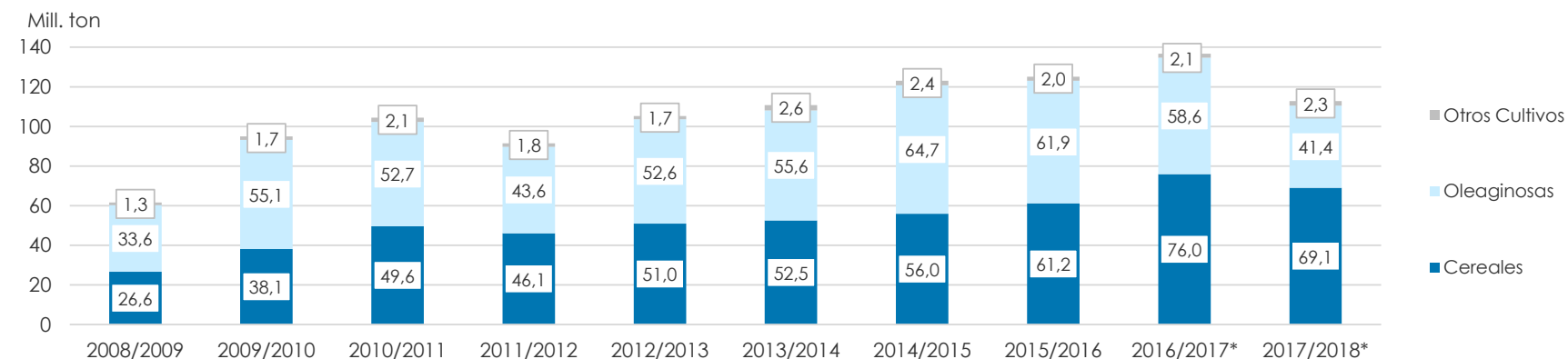


## VOLÚMENES DE PRODUCCIÓN DE GRANOS Y ALGODÓN en TON

CAMPAÑAS 2008/2009- 2017/2018 (\*)

CULTIVOS	2008/2009	2009/2010	2010/2011	2011/2012	2012/2013	2013/2014	2014/2015	2015/2016	2016/2017*	2017/2018*
ALPISTE	10.000	9.800	27.000	23.000	18.000	53.000	32.000	29.000	44.000	22.000
ARROZ	1.335.000	1.240.000	1.747.000	1.568.000	1.560.000	1.580.000	1.560.000	1.400.000	1.330.000	1.368.000
AVENA	290.000	182.000	660.000	415.000	496.000	445.000	525.000	553.000	785.000	492.000
CEBADA	1.690.000	1.370.000	2.980.000	4.100.000	5.170.000	4.720.000	2.920.000	4.950.000	3.300.000	3.740.000
CENTENO	34.000	25.100	44.000	43.000	40.000	52.000	97.000	61.000	79.000	87.000
MAIZ	13.121.000	22.680.000	23.800.000	21.200.000	32.100.000	33.000.000	33.800.000	39.800.000	49.500.000	43.300.000
MIJO	9.000	9.000	8.000	18.000	10.000	3.000	10.000	10.000	5.000	2.200
SORGO GRANIFERO	1.752.000	3.630.000	4.440.000	4.250.000	3.600.000	3.470.000	3.100.000	3.050.000	2.530.000	1.550.000
TRIGO	8.373.000	9.000.000	15.900.000	14.500.000	8.000.000	9.200.000	13.930.000	11.300.000	18.390.000	18.500.000
Subtotal Cereales	26.614.000	38.145.900	49.606.000	46.117.000	50.994.000	52.523.000	55.974.000	61.153.000	75.963.000	69.061.200
CARTAMO	87.000	44.000	56.000	108.000	50.000	3.000	29.000	52.000	18.000	28.000
COLZA	61.000	17.000	23.000	51.000	128.000	112.000	105.000	67.000	50.000	35.000
GIRASOL	2.450.000	2.320.000	3.669.000	3.340.000	3.100.000	2.060.000	3.160.000	3.000.000	3.550.000	3.530.000
LINO	19.000	52.000	32.000	21.000	17.000	20.000	17.000	20.000	17.000	14.000
SOJA	31.000.000	52.680.000	48.900.000	40.100.000	49.300.000	53.400.000	61.400.000	58.800.000	55.000.000	37.780.000
Subtotal Oleaginosas	33.617.000	55.113.000	52.680.000	43.620.000	52.595.000	55.595.000	64.711.000	61.939.000	58.635.000	41.387.000
ALGODON	389.000	760.000	1.038.000	709.000	543.000	1.019.000	795.000	670.000	616.000	814.000
MANI	605.000	611.000	701.000	686.000	1.026.000	1.170.000	1.000.000	1.000.000	1.080.000	1.020.000
POROTO	313.000	338.000	334.000	361.000	95.700	430.000	600.000	370.000	414.000	473.000
Subtotal Otros Cultivos	1.307.000	1.709.000	2.073.000	1.756.000	1.664.700	2.619.000	2.395.000	2.040.000	2.110.000	2.307.000
<b>TOTAL</b>	<b>61.538.000</b>	<b>94.967.900</b>	<b>104.359.000</b>	<b>91.493.000</b>	<b>105.253.700</b>	<b>110.737.000</b>	<b>123.080.000</b>	<b>125.132.000</b>	<b>136.708.000</b>	<b>112.755.200</b>

(\*) Cifras Provisorias





## PRODUCCIÓN DE CULTIVOS EN LA REPÚBLICA ARGENTINA

CAMPAÑA 2017/2018 (\*)

DELEGACIÓN	ÁREA SEMBRADA <i>Miles ha</i> (1)	ÁREA NO COSECHADA <i>Miles ha</i>	ÁREA COSECHADA <i>Miles ha</i> (2)	% (2)/(1)	RENDIMIENTO <i>qq/ha</i> (3)	PRODUC- CIÓN <i>Miles ton</i> (2)*(3)/10
ALPISTE	15	0	15	99	15	22
ARROZ	202	4	198	98	69	1.368
AVENA	1.151	933	218	19	23	492
CEBADA	1.020	84	936	92	40	3.740
CENTENO	326	280	46	14	19	87
MAÍZ	9.100	2.000	7.100	78	61	43.300
MIJO	6	5	1	19	13	2
SORGO GRANIFERO	640	207	433	68	36	1.550
TRIGO	5.930	108	5.822	98	32	18.500
Subtotal Cereales	18.390	3.621	14.769	80	-	69.061
CÁRTAMO	35	0	35	100	8	28
COLZA	18	0	18	100	19	35
GIRASOL	1.703	26	1.677	98	21	3.530
LINO	12	0	12	100	11	14
SOJA	17.200	900	16.300	95	23	37.780
Subtotal Oleaginosas	18.969	926	18.042	95	-	41.387
ALGODÓN	327	8	319	98	25	814
MANÍ	499	9	490	98	20	1.020
POROTOS	418	2	416	100	11	473
TOTAL PAÍS	38.604	4.568	34.036	88	-	112.755

(\*) Cifras Provisorias

## HUMEDAD Y ESTADO DE LOS CULTIVOS

Desde el 02/11/18 hasta el 08/11/18

PROVINCIA	DELEGACIÓN	TRIGO PAN									
		Estadio Fenológico					Estado General				Humedad
		E	C	F	L	M	MB	B	R	M	
BUENOS AIRES	BAHÍA BLANCA	-	18	82	-	-	-	100	-	-	A
	BOLÍVAR	-	-	100	-	-	-	100	-	-	A
	BRAGADO	-	30	70	-	-	-	100	-	-	A
	GENERAL MADARIAGA	-	11	89	-	-	22	70	8	-	A
	JUNÍN	-	-	70	23	-	18	82	-	-	A
	LA PLATA	-	70	30	-	-	50	50	-	-	A
	LINCOLN	-	-	92	8	-	-	93	4	3	A
	PEHUAJÓ	-	100	-	-	-	63	37	-	-	A
	PERGAMINO	-	-	-	100	-	-	100	-	-	A
	PIGÜÉ	-	90	10	-	-	10	70	20	-	A/R
	SALLIQUELÓ	-	15	85	-	-	23	77	-	-	A
	TANDIL	-	23	77	-	-	68	32	-	-	A
	TRES ARROYOS	-	16	84	-	-	1	99	-	-	A
	25 DE MAYO	-	5	95	-	-	10	80	10	-	A
CÓRDOBA	LABOULAYE	-	14	50	36	-	-	62	38	-	A
	MARCOS JUÁREZ	-	-	-	100	-	-	55	36	9	A
	RÍO CUARTO	-	-	14	86	-	4	53	33	10	A
	SAN FRANCISCO	-	-	60	40	-	0	63	33	5	R/PS
	VILLA MARÍA	-	-	10	71	20	-	100	-	-	A
ENTRE RÍOS	PARANÁ	-	-	-	56	44	23	77	-	-	A
	ROSARIO DEL TALA	-	-	-	33	67	56	42	2	-	A/R
LA PAMPA	GENERAL PICO	-	20	80	-	-	-	100	-	-	A
	SANTA ROSA	-	20	70	10	-	1	88	11	-	A/R
SANTA FE	AVELLANEDA	-	-	-	-	100	-	81	19	-	A/R
	CAÑADA de GÓMEZ	-	-	-	100	-	-	50	32	18	A
	CASILDA	-	-	-	100	-	24	48	28	-	A
	RAFAELA	-	-	-	74	26	-	100	-	-	A
	VENADO TUERTO	-	-	-	100	-	40	50	10	-	A
CATAMARCA	CATAMARCA	-	-	-	-	100	-	49	51	-	A
CORRIENTES	CORRIENTES	-	-	-	-	-	-	-	-	-	-
CHACO	CHARATA	-	-	-	8	92	23	57	20	-	R/A
	ROQUE SÁENZ PEÑA	-	-	-	-	100	-	50	50	-	A/R
FORMOSA	FORMOSA	-	-	-	-	-	-	-	-	-	-
JUJUY	JUJUY	-	-	-	55	45	-	95	5	-	A/R
MISIONES	POSADAS	-	-	-	-	-	-	-	-	-	-
SALTA	SALTA	-	-	-	60	40	-	71	29	-	A/R/PS
SAN LUIS	SAN LUIS	-	-	-	-	-	-	-	-	-	-
SANTIAGO DEL ESTERO	SANTIAGO DEL ESTERO	-	-	-	2	98	-	100	-	-	A/R
	QUIMILÍ	-	-	-	8	92	-	77	23	-	R
TUCUMÁN	TUCUMÁN	-	-	-	-	100	-	73	27	-	A

Las cifras expresan porcentaje de la superficie del área sembrada.

Estado general: MB: Muy Bueno, B: Bueno, R: Regular, M:Malo.

Humedad: A: Adecuada, R: Regular, E: Exceso, I : Inundación, PS: Principio de Sequía, S: Sequía.

Estadio Fenológico: E: Emergencia; C:Crecimiento; F: Floración; L: Llenado; M: Madurez

(\*) La sumatoria puede ser inferior a 100, correspondiendo la diferencia a siembras aún sin emerger.

## HUMEDAD Y ESTADO DE LOS CULTIVOS

Desde el 02/11/18 hasta el 08/11/18

PROVINCIA	DELEGACIÓN	GIRASOL								Humedad		
		Estadio Fenológico					Estado General					
		E	C	F	L	M	MB	B	R		M	
BUENOS AIRES	BAHÍA BLANCA	-	-	-	-	-	-	-	-	-	-	A
	BOLÍVAR	100	-	-	-	-	-	100	-	-	-	A
	BRAGADO	-	100	-	-	-	-	100	-	-	-	A
	GENERAL MADARIAGA	100	-	-	-	-	-	100	-	-	-	A
	JUNÍN	-	100	-	-	-	-	83	-	-	-	A
	LA PLATA	90	10	-	-	-	56	-	-	-	-	A
	LINCOLN	44	56	-	-	-	-	100	-	-	-	A
	PEHUAJÓ	47	53	-	-	-	100	-	-	-	-	A
	PERGAMINO	-	100	-	-	-	-	100	-	-	-	A
	PIGÜÉ	-	-	-	-	-	-	50	50	-	-	A/R
	SALLIQUELÓ	-	-	-	-	-	-	-	-	-	-	-
	TANDIL	58	-	-	-	-	-	-	-	-	-	A
	TRES ARROYOS	-	-	-	-	-	-	-	-	-	-	-
25 DE MAYO	50	50	-	-	-	-	100	-	-	-	A	
CÓRDOBA	LABOULAYE	47	53	-	-	-	-	100	-	-	-	A
	MARCOS JUÁREZ	-	100	-	-	-	-	100	-	-	-	A
	RÍO CUARTO	6	94	-	-	-	-	100	-	-	-	A
	SAN FRANCISCO	-	100	-	-	-	-	68	32	-	-	A/R
	VILLA MARÍA	-	-	-	-	-	-	-	-	-	-	-
ENTRE RÍOS	PARANÁ	-	75	25	-	-	-	100	-	-	-	A
	ROSARIO DEL TALA	-	100	-	-	-	-	-	-	-	-	R/A
LA PAMPA	GENERAL PICO	38	62	-	-	-	-	100	-	-	-	A
	SANTA ROSA	-	-	-	-	-	-	-	-	-	-	A/R
SANTA FE	AVELLANEDA	-	46	41	12	-	-	90	10	-	-	A/R
	CAÑADA de GÓMEZ	-	-	-	-	-	-	-	-	-	-	-
	CASILDA	-	100	-	-	-	21	48	30	-	-	A
	RAFAELA	-	51	49	-	-	-	100	-	-	-	A
	VENADO TUERTO	7	40	-	-	-	-	100	-	-	-	A
CATAMARCA	CATAMARCA	-	-	-	-	-	-	-	-	-	-	-
CORRIENTES	CORRIENTES	-	-	-	-	-	-	-	-	-	-	-
CHACO	CHARATA	-	-	47	53	-	42	51	6	-	-	A/R
	ROQUE SÁENZ PEÑA	-	15	52	32	-	-	100	-	-	-	A
FORMOSA	FORMOSA	-	-	-	-	-	-	-	-	-	-	-
JUJUY	JUJUY	-	-	-	-	-	-	-	-	-	-	-
MISIONES	POSADAS	-	-	-	-	-	-	-	-	-	-	-
SALTA	SALTA	-	-	-	-	-	-	-	-	-	-	-
SAN LUIS	SAN LUIS	-	-	-	-	-	-	-	-	-	-	-
SANTIAGO DEL ESTERO	SANTIAGO DEL ESTERO	-	-	-	-	-	-	-	-	-	-	-
	QUIMILÍ	-	-	-	63	37	-	88	12	-	-	R
TUCUMÁN	TUCUMÁN	-	-	-	-	-	-	-	-	-	-	-

Las cifras expresan porcentaje de la superficie del área sembrada.

Estado general: MB: Muy Bueno, B: Bueno, R: Regular, M:Malo.

Humedad: A: Adecuada, R: Regular, E: Exceso, I: Inundación, PS: Principio de Sequía, S: Sequía.

Estadio Fenológico: E: Emergencia; C:Crecimiento; F: Floración; L: Llenado; M: Madurez

(\*) La sumatoria puede ser inferior a 100, correspondiendo la diferencia a siembras aún sin emerger.

## HUMEDAD Y ESTADO DE LOS CULTIVOS

Desde el 02/11/18 hasta el 08/11/18

PROVINCIA	DELEGACIÓN	Estadio Fenológico					MAÍZ Estado General				Humedad
		E	C	F	L	M	MB	B	R	M	
BUENOS AIRES	BAHÍA BLANCA	-	-	-	-	-	-	-	-	-	A
	BOLÍVAR	100	-	-	-	-	-	100	-	-	A
	BRAGADO	20	50	-	-	-	-	100	-	-	A
	GENERAL MADARIAGA	100	-	-	-	-	-	100	-	-	A
	JUNÍN	-	100	-	-	-	6	94	-	-	A
	LA PLATA	95	5	-	-	-	100	-	-	-	A
	LINCOLN	-	100	-	-	-	-	89	8	2	A
	PEHUAJÓ	10	90	-	-	-	100	-	-	-	A
	PERGAMINO	-	100	-	-	-	-	100	-	-	A
	PIGÜÉ	-	-	-	-	-	-	50	50	-	A/R
	SALLIQUELÓ	-	-	-	-	-	-	-	-	-	-
	TANDIL	27	-	-	-	-	-	-	-	-	A
	TRES ARROYOS	-	-	-	-	-	-	-	-	-	-
	25 DE MAYO	50	50	-	-	-	-	100	-	-	A
CÓRDOBA	LABOULAYE	50	50	-	-	-	-	100	-	-	A
	MARCOS JUÁREZ	-	100	-	-	-	-	94	6	-	A
	RÍO CUARTO	0	100	-	-	-	-	100	-	-	A
	SAN FRANCISCO	-	100	-	-	-	-	60	40	-	A/R
	VILLA MARÍA	10	90	-	-	-	-	100	-	-	A
ENTRE RÍOS	PARANÁ	-	90	-	-	-	-	90	-	-	A/R
	ROSARIO DEL TALA	-	100	-	-	-	-	-	-	-	A/R
LA PAMPA	GENERAL PICO	37	63	-	-	-	-	100	-	-	A
	SANTA ROSA	-	-	-	-	-	-	-	-	-	A/R
SANTA FE	AVELLANEDA	-	90	10	-	-	-	90	10	-	A/R
	CAÑADA de GÓMEZ	-	100	-	-	-	11	66	23	1	A
	CASILDA	10	90	-	-	-	41	59	-	-	A
	RAFAELA	-	100	-	-	-	-	100	-	-	A
	VENADO TUERTO	10	55	-	-	-	-	100	-	-	A
CATAMARCA	CATAMARCA	-	-	-	-	-	-	-	-	-	-
CORRIENTES	CORRIENTES	-	-	-	-	-	-	-	-	-	-
CHACO	CHARATA	-	-	-	-	-	-	-	-	-	-
	ROQUE SÁENZ PEÑA	-	-	-	-	-	-	-	-	-	-
FORMOSA	FORMOSA	-	-	-	-	-	-	-	-	-	
JUJUY	JUJUY	-	-	-	-	-	-	-	-	-	
MISIONES	POSADAS	-	-	-	-	-	-	-	-	-	
SALTA	SALTA	-	-	-	-	-	-	-	-	-	
SAN LUIS	SAN LUIS	-	-	-	-	-	-	-	-	-	
SANTIAGO DEL ESTERO	SANTIAGO DEL ESTERO	-	100	-	-	-	-	100	-	-	A
	QUIMILÍ	-	-	-	-	-	-	-	-	-	-
TUCUMÁN	TUCUMÁN	-	-	-	-	-	-	-	-	-	

Las cifras expresan porcentaje de la superficie del área sembrada.

Estado general: MB: Muy Bueno, B: Bueno, R: Regular, M:Malo.

Humedad: A: Adecuada, R: Regular, E: Exceso, I: Inundación, PS: Principio de Sequía, S: Sequía.

Estadio Fenológico: E: Emergencia; C:Crecimiento; F: Floración; L: Llenado; M: Madurez

(\*) La sumatoria puede ser inferior a 100, correspondiendo la diferencia a siembras aún sin emerger.

**REGISTROS PLUVIOMÉTRICOS DE LA SEMANA**
**Y ACUMULADOS DEL AÑO ACTUAL Y DEL AÑO ANTERIOR (en mm)**

PROVINCIA	DEPARTAMENTO	LOCALIDAD	31/10 al 06/11	Acumulado Año	
			mm	07/11/17	06/11/18
BUENOS AIRES	ADOLFO ALSINA	Carhué	10	861	363
		Rivera	10	947	317
		Villa Maza	10	978	297
	ALBERTI	Cuartel V	s/d	838	801
	AYACUCHO	Ayacucho	s/d	1100,6	676,1
	AZUL	Azul	s/d	993,3	663,61
		Cacharí	s/d	1321,5	816
		Chillar	s/d	1127,5	439
	BAHIA BLANCA	Bahía Blanca	48	798	491,5
		Cabildo	26	675,5	474,1
	BALCARCE	Balcarce	s/d	989,5	585,3
		Los Pinos	s/d	1022	576
		San Agustín	s/d	1028,5	604,5
	BARADERO	Baradero	0	835	417
	BARTOLOMÉ MITRE	Arrecifes	0	1082	486
	BENITO JUAREZ	Benito Juárez	s/d	1067,7	455,5
	BOLIVAR	López	s/d	1087	536,2
		Bolívar	s/d	1285,8	81
	BRAGADO	Bragado	s/d	705	784
	BRANDSEN	Brandsen	18,5	727	920,9
	CAMPANA	Campana	0	785	417
	CAÑUELAS	Cañuelas	17,2	829,31	890,55
	CAP. SARMIENTO	Capitán Sarmiento	0	926	485
	CARLOS CASARES	Bellocaj	2	954	662,8
	CARLOS TEJEDOR	Carlos Tejedor	4	834	653
	CARMEN DE ARECO	Carmen de Areco	s/d	1069	739
	CASTELLI	Castelli	s/d	909,5	1188
	CHACABUCO	Chacabuco	s/d	1179	869
	CHASCOMUS	Chascomús	4,6	692,33	1075,9
	CHIVILCOY	Chivilcoy	s/d	971	844
	COLON	Colón	8	1389	716
	CORONEL DORREGO	Coronel Dorrego	66	555	421,4
	CORONEL PRINGLES	Coronel Pringles	40	656	342
	CORONEL ROSALES	Bajo Hondo	48	767,5	371,1
		Pehuen Co	14	814	427
		Punta Alta	59	649,3	442
	CORONEL SUAREZ	Coronel Suárez	s/d	708,8	387
	DAIREAUX	Daireaux	s/d	790,5	43
	DOLORES	Dolores	s/d	859,5	796
	EXALT. DE LA CRUZ	Capilla del Señor	0	796	409
	F.AMEGHINO	F. Ameghino	0	912,5	737,5
	GENERAL ALVEAR	General Alvear	s/d	976	118
	GONZALEZ CHAVEZ	Adolfo G. Chávez	30	728	378,9
	GRAL. ALVARADO	Miramar	s/d	1000	523,5
	GRAL. ARENALES	General Arenales	s/d	1204	777
	GRAL. LAMADRID	General Lamadrid	s/d	449,6	180,9
	GRAL. LAS HERAS	General Las Heras	17,8	766	873,65
	GRAL. LAVALLE	General Lavalle	s/d	1034	1138
	GRAL. PAZ	Ranchos	5,5	717,8	1006,5
	GRAL. MADARIAGA	General Madariaga	s/d	1047	810
	GRAL. PINTO	General Pinto	1	1041	717,5
	GRAL. PUEYRREDON	Mar del Plata	s/d	1108,9	751,9
	GRAL. VIAMONTE	General Viamonte	0	1067,5	749

PROVINCIA	DEPARTAMENTO	LOCALIDAD	31/10 al 06/11	Acumulado Año		
			mm	07/11/17	06/11/18	
	GRAL. VILLEGAS	General Villegas	2	824	573	
	GUAMINI	Bonifacio	11	1253	344	
		Casbas	8	1180	323	
		Garré	7	1149	332	
		Guaminí	10	967	419	
		HIPOLITO YRIGOYEN	Henderson	s/d	490	0
	JUNIN	Junín	s/d	1390,2	775	
	LA PLATA	La Plata	10,7	806,6	980,4	
	LAPRIDA	Laprida	33	855,5	274,5	
	LAS FLORES	Las Flores	0	665	751	
	LEANDRO N. ALEM	Vedia	0	1055	635	
	LINCOLN	Lincoln	0	1061,1	723,5	
	LOBERIA	Dos Naciones	s/d	987,5	560,5	
		Ldo. Matienzo	s/d	944	591,2	
		Lobería	s/d	1007	491,2	
		Napaleofú	s/d	1078	496,2	
		Pieres	s/d	894	418	
		San Manuel	s/d	1056	653	
		BUENOS AIRES	LOBOS	Lobos	8	552
	LUJAN	Luján	1,2	843,11	848,6	
MAGDALENA	Magdalena	7	729,5	872		
MAIPU	Maipú	s/d	1126,5	851		
MAR CHIQUITA	Coronel Vidal	s/d	931	803		
	General Pirán	s/d	690	85		
MERCEDES	Gowland	s/d	942,5	750,9		
	Franklin	s/d	821	794		
NAVARRO	Navarro	8	607	638		
NECOCHEA	Necochea	18	876	254,5		
NUEVE DE JULIO	Nueve de Julio	s/d	950	662		
OLAVARRIA	Olavarría	s/d	690,3	0		
PATAGONES	Cardenal Cagliero	9	356	249		
	Carmen de Patagones	8	279	263,5		
	José B. Casas	11	411	290		
	Stroeder	11	508,5	356		
	Villalonga	10	556,8	335,9		
PEHUAJO	Pehuajó	2,8	792,3	664		
PELLEGRINI	De Bary	5	1049	500		
	Pellegrini	7	1016	463		
PERGAMINO	Acevedo	0	882	581		
	El Socorro	0	1148	669		
	Pergamino	0	887	663		
	Pinzón	0	1160	589		
	Rancagua	0	1079	507		
	PILA	Pila	s/d	926	1225	
PUAN	Bordenave	s/d	328,6	298,1		
	Puán	s/d	685,2	266,4		
	Villa Iris	s/d	135,2	0,4		
PUNTA INDIO	Verónica	6	680,1	1013,5		
RAMALLO	Ramallo	18	844	458		
RAUCH	Rauch	s/d	1196,5	871,5		
RIVADAVIA	Sansinena	0	1025	662,5		
ROJAS	Rojas	s/d	1348	689		
S. ANTONIO DE ARECO	San Antonio de Areco	0	860	541		
SAAVEDRA	Pigüé	s/d	730,7	355		
SALADILLO	Saladillo	16,5	533	530		
SALLIQUELO	Graciarena	7	977	405		

PROVINCIA	DEPARTAMENTO	LOCALIDAD	31/10 al 06/11	Acumulado Año	
			mm	07/11/17	06/11/18
		Quenumá	7	1026	422
		Salliqueló	7	1195	423
	SALTO	Arroyo Dulce	0	1025	687
		Salto	0	832	621
	SAN ANDRÉS DE GILES	San Andrés de Giles	s/d	1130	804
	SAN CAYETANO	San Cayetano	29	685,6	497,8
	SAN NICOLAS	Conesa	56	1216	748
		San Nicolás	45	996	752
	SAN PEDRO	San Pedro	12	825	444
	SUIPACHA	Suipacha	s/d	830	864
	TANDIL	De La Canal	s/d	1179	617
		Tandil	s/d	1103,5	536,5
		Vela	s/d	1125	456
	TORDILLO	Tordillo	s/d	1053	998
	TORNQUIST	Tornquist	s/d	354,7	308,2
	TRENQUE LAUQUEN	Trenque Lauquen	9	993,6	548
	TRES ARROYOS	Tres Arroyos	26	656	429,8
	TRES LOMAS	Ing. Thompson	6	1017	358
		Tres Lomas	6	1080	356
	VEINTICINCO DE MAYO	Veinticinco de Mayo	8,6	678	600
	VILLARINO	Algarrobo	20	553	295,9
		Hilario Ascasubi	16	445,7	243
		Mayor Buratovich	12	614	348
		Médanos	8	608,8	292,55
		Montes de Oca	17	520	253,3
		Ombucta	11	601	205,3
		Pedro Luro	10	596,5	367,5
		Teniente Origone	31	684,5	302,7
	ZARATE	Zárate	0	760	378
CÓRDOBA	COLON	Jesús María	2,6	504,6	473,6
	CRUZ DEL EJE	Cruz del Eje	s/d	291	367
	GRAL. ROCA	Burmeister	29	569	369,4
		Jovita	15	692	363
		Villa Huidobro	35	705	340,2
	GRAL. SAN MARTIN	Arroyo Cabral	s/d	614	386,7
		Etruria	s/d	496	309,5
		Villa María	s/d	610,5	476
	ISCHILIN	Dean Funes	27,6	360,2	403
	JUAREZ CELMAN	Alejandro Roca	27	574,4	435,4
		Bengolea	16	539	392,2
		Carnerillo	14	568	397,3
		Charras	11	535	362,4
		General Cabrera	12	564	401,3
		General Deheza	12	573	413,3
		La Carlota	29	519,5	491
	MARCOS JUAREZ	Arias	14,4	801	506,9
		Corral de Bustos	21	774	422,2
		Cruz Alta	45	891	677,8
		Marcos Juárez	12	802	516,6
	PTE. R. SAENZ PEÑA	General Levalle	19	619	365,4
		La Cesira	16	709	367,7
		Laboulaye	12	741	374,4
	RIO CUARTO	Adelia María	17	487	349,8
		Berrotarán	18	576	509
		C. Baigorria	24	536	449,2
		Chaján	32	428	328,3

PROVINCIA	DEPARTAMENTO	LOCALIDAD	31/10 al 06/11	Acumulado Año		
			mm	07/11/17	06/11/18	
		Coronel Moldes	17	543,4	253,9	
		Las Acequias	20	547	316,5	
		Río Cuarto	14	599	373,4	
		Sampacho	34	482,5	308	
		San Basilio	21	604,2	372,8	
		V. Mackena	15	467	422,2	
		RIO PRIMERO	Monte Cristo	6,8	676,6	394,4
		RIO SEGUNDO	Las Junturas	s/d	723	348
			Oncativo	s/d	604	439
			Villa Pilar	s/d	414	450,5
		SAN JUSTO	Freyre	37,4	854,1	400,2
			Las Varas	12,8	574,9	461,2
			Porteña	0	879,2	293,2
			San Francisco	43	747,1	458,4
		SANTA MARIA	Despeñaderos	s/d	449	381
		TERCERO ARRIBA	Río Tercero	s/d	528,2	446,1
			Hernando	s/d	447,5	410
			James Craik	s/d	488	412,5
		TOTAL	Villa del Totoral	0	548,8	277,6
		TULUMBA	S. José de la Dormida	36	411,2	473,6
		UNION	Bell Ville	25,25	616,5	366,35
			Canals	29	652,5	467,3
			Idiazábal	7	689	483
	Monte Maíz	30	841	519,3		
	Noetinger	20	676	505,9		
SAN LUIS	CHACABUCO	Concaran	24,1	414,5	236,3	
	GOB. DUPUY	Buena Esperanza	10,3	671,15	307,76	
	GRAL. PEDERNERA	Justo Daract	27,7	458,88	291,87	
		La Toma	11,7	367,69	336,3	
		Villa Mercedes	34	371,9	260,52	
ENTRE RÍOS	SAN SALVADOR	San Salvador	0	1612	944	
	CONCORDIA	Concordia	5	1209	892	
	DIAMANTE	Aldea Protestante	18	1127	737	
		Costa Grande	15	1226	804	
		Diamante	22	1155	636	
	FEDERACION	Chajarí	0	1117	735	
	FEDERAL	Federal	0	1222	712	
	FELICIANO	Feliciano	8	1007	901	
	GUALEGUAY	Gualeguay	0	1371,5	895	
	GUALEGUAYCHU	Pehuajó Norte	0	1363	797	
	LA PAZ	La Paz	10	1276	620	
	NOGOYA	Lucas Gonzalez	0	1168,5	664	
	PARANA	Cerrito	12	1476	747	
		Oro Verde	28	1371	817	
	TALA	Rosario del Tala	0	1408,5	690	
	URUGUAY	C. del Uruguay	0	1494,5	782,55	
VICTORIA	Victoria	0	1250	673		
VILLAGUAY	Villaguay	0	1472	973,5		
LA PAMPA	ATREUCO	Cereales	36	833,3	311	
		Doblas	40	766,4	314,5	
		Macachín	40	951	457,5	
		Miguel Riglos	35	949	407	
		P.C.Rolón	20,5	739,5	450,5	
		Rolón	26	789	377	
		T. M. Anchorena	31	872,5	339	
		CAPITAL	Anguil	15	1110	268



PROVINCIA	DEPARTAMENTO	LOCALIDAD	31/10 al 06/11	Acumulado Año	
			mm	07/11/17	06/11/18
		Santa Rosa	17	1086,5	286,4
	CATRILO	Catriló	1	967	247
		La Gloria	11	1041	289
		Lonquimay	8	1160	267
		P. C. Catriló	2	1009	256,5
		Uriburu	13	1066	290,5
	CHAPALEUFU	Bernardo Larroudé	6	754	368
		Ceballos	5	730	401
		Cnel. Hilario Lagos	0	792	298
		Intendente Alvear	8	738	323
		Sarah	7	579	275
		Vértiz	0	616	436
	CONHELLO	Conhella	0	949	265
		Eduardo Castex	0	1102	345
		Mauricio Mayer	3	1136	262
		Montes Nievas	0	870	353
		Rucanello	0	983	236
		Winifreda	5	1100	271
	GUATRACHÉ	Alpachiri	30	710	318
		General M. J. Campos	39	670	334
		Guatraché	46	651,5	333
		Perú	16	410	171
		Santa Teresa	0	410	180
	HUCAL	Abramo	16,5	608,5	188
		Bernasconi	28	671	341
		General San Martín	30	637	346
		Jacinto Aráuz	30	586,5	398,7
	MARACO	Agustoni	0	801	396
		Dorila	0	952	401
		General Pico	2	883	458
		Speluzzi	2	933	417
		Trebolares	3	801	480
	QUEMU-QUEMU	Colonia Barón	2	1048	290
		Miguel Cané	2	944	361
		Quemú Quemú	0	827	316
		Relmo	0	679	253
		Villa Mirasol	0	933	314
	RANCUL	Caleufu	0	962	474
		Chamaico	0	767	226
		Ing. Foster	3	638	337
		La Maruja	0	676	180
		Parera	0	882	235
		Pichi Huinca	0	568	178
		Quetrequén	0	680	170
		Rancul	1	669	323
	REALICO	Alta Italia	5	827	322
		Embajador Martini	5	962	381
		Falucho	8	648	222
		Ing. Luiggi	1	1065	383
		Maisonnavé	6	782	182
		Ojeda	6	729	263
		Realicó	14	1045	360
		Van Praet	8	656	263
	TOAY	Naicó	0	636	143
		Toay	0	1169,5	165
	TRENEL	Arata	0	758	287

PROVINCIA	DEPARTAMENTO	LOCALIDAD	31/10 al 06/11	Acumulado Año	
			mm	07/11/17	06/11/18
		Metileo	0	803	361
		Trenel	0	883	363
	UTRACAN	Ataliva Roca	15	846	241
		Col. Santa María	21	805,5	232
		General Acha	63	831	367
		P.C. Padre Buodo	33	742	249
		Quehué	49	845	285
		Unanue	25	599	353
SANTA FE	BELGRANO	Armstrong	s/d	681	564
		Montes de Oca	s/d	738	505
		Bouquet	s/d	561	467
	CASEROS	Casilda	2	958,5	666,5
		Chañar Ladeado	13	1069	561
	CASTELLANOS	María Juana	8	977	552
		Rafaela	26	1085	491
	CONSTITUCION	Bombal	2	1236	485
		Sargento Cabral	0	1270	708
	GARAY	Helvecia	0	1217	704
	GRAL. LOPEZ	Carreras	0	1241,5	543,5
		Chovet	0	1143	400
		Maggiolo	2,5	800	393
		María Teresa	0	883,5	543,8
		Teodelina	2	1252	662
		Venado Tuerto	1	910,2	519,8
	GRAL. OBLIGADO	Florencia	0	1583	624
		Reconquista	28	1483	703
	IRIONDO	Cañada de Gómez	s/d	633	531
		Totoras	s/d	637	701
		Villa Eloísa	s/d	567	377
	LA CAPITAL	Santa Fe	14	1086	631
	LAS COLONIAS	Humboldt	6	1240	747
		Santo Domingo	3	1084	630
		Sta. Clara Buena Vista	24	992	545
	NUEVE DE JULIO	El Nochero	1	512	357
		Tostado	0	667	440
	ROSARIO	Arroyo Seco	2	1360	710
		Soldini	1	1052	641
	SAN CRISTOBAL	Ceres	25	725	462
	SAN JAVIER	San Javier	0	846	551
	SAN JERONIMO	Monje	s/d	586	494
		Maciel	s/d	548	508
		San Genaro Centro	s/d	579	592
	SAN JUSTO	San Justo	0	1125	823
	SAN LORENZO	Pujato	1	932	708,5
		Ricardone	2	891	643
	SAN MARTIN	Cañada Rosquín	s/d	421	596
		Landeta	s/d	442	453
		S.Mfn. de las Escobas	s/d	547	456
	VERA	Calchaquí	5	897	570
		Intiyaco	0	1014	430
		Vera	27	963	656
CHACO	ALMIRANTE BROWN	Cpción. del Bermejo	125	646	744
		Los Frentones	50	748	1043
		Pampa del Infierno	30	785	790
		Taco Pozo	10	366	415
	BERMEJO	Las Palmas	21	1183	918

PROVINCIA	DEPARTAMENTO	LOCALIDAD	31/10 al 06/11	Acumulado Año	
			mm	07/11/17	06/11/18
		Puerto Bermejo	13	1248	1030
	CDTE. FERNANDEZ	Pcia. Roque S.Peña	35	607	800
	CHACABUCO	Charata	s/d	622	540
	DOCE DE OCTUBRE	Gancedo	s/d	624	602
		General Pinedo	s/d	633	918
	DOS DE ABRIL	Hermoso Campo	s/d	827	777
	F. J. STA. MARIA de ORO	Chorotis	s/d	1001	944
		Santa Sylvina	s/d	794	782
	GENERAL BELGRANO	Corzuela	s/d	784	528
	GENERAL DONOVAN	La Escondida.	s/d	1069	737
		Makallé	s/d	815	893
	GRAL. GÜEMES	Colonia Miraflores	110	492	799
		Fuerte Esperanza	39	659	499
		Juan José Castelli	48	318	699
		Nueva Pompeya	117	617	465
		Puerto Lavalle	37	23	208
	INDEPENDENCIA	Avia Terai	85	565	872
		Campo Largo	83	593	913
		Napenay	78	89	493
	LIB. GRAL. SAN MARTIN	Ciervo Petiso	10	1091	867
		Lib.General San Martín	147	1021	1132
		Pampa Almirón	37	1215	872
		Pampa del Indio	22	1106	544
		Pcia. Roca	44	746	901
	LIBERTAD	Puerto Tírol	s/d	777	640
	MAIPU	Tres Isletas	38	983	836
	MYR. LUIS FONTANA	Cnel. Du Graty	s/d	711	611
		Villa Angela	s/d	936	592
	NUEVE DE JULIO	Las Breñas	s/d	700	547
	O'HIGGINS	La Clotilde	s/d	921	643
		La Tigra	s/d	743	612
		San Bernardo	s/d	928	542
	PCIA. DE LA PLAZA.	Pcia. de la Plaza	48	1373	1098
	PRIMERO DE MAYO	Colonia Benítez	39	1311	1001
		Margarita Belén	67	1366	1249
	QUITILIPÍ	El Tacuruzal	38	94	505
		Quitilipi	40	593	674
	SAN FERNANDO	Basail	s/d	1027	867
		Resistencia	s/d	1004	893
	SAN LORENZO	Samuhú	s/d	764	605
		Villa Berthet	s/d	928	543
	SARGENTO CABRAL	Capitán Solari	13	1438	745
		Colonia Elisa	21	1178	1043
		Colonia Las Garcitas	21	1239	812
		Colonias Unidas	16	1230	847
	TAPENAGÁ	Haumonia	s/d	773	596
		Charadai	s/d	737	801
	VEINTICINCO DE MAYO	Machagai	22	747	983
CORRIENTES	BELLA VISTA	Bella Vista	10	1144	1225
	CAPITAL	Corrientes	229,9	1651,1	1387,2
	CONCEPCION	Concepción	81,2	1252,2	1004
	CURUZU CUATIA	Curuzú Cuatiá	8,2	1622,5	1192,8
	EMPEDRADO	El Sombrero	s/d	1222,1	893,8
	ESQUINA	Esquina	0,4	878,5	541,5
	GENERAL ALVEAR	Alvear	108	1989,5	1190
	GENERAL PAZ	Itá Ibaté	169	2416,1	1274,2
	GOYA	Goya	11	1163,1	857,5

PROVINCIA	DEPARTAMENTO	LOCALIDAD	31/10 al 06/11	Acumulado Año	
			mm	07/11/17	06/11/18
	ITUZAINGO	Ituzaingo	229	1757,2	1240,4
	MERCEDES	Mercedes	6	1768,7	1520,4
	MONTE CASEROS	Mocoretá	5	1051,2	572,4
		Monte Caseros	1,1	1456,3	1016,1
	PASO DE LOS LIBRES	Paso de los Libres	13,2	1568,2	1026,3
	SAN MARTIN	La Cruz	66	2066	1227,4
		Yapeyú	36	1383	901
	SANTO TOME	Garruchos	159	1908	988,5
		Santo Tomé	9	2727	982
	SAUCE	Sauce	0	1548,2	755,8
TUCUMAN	BURRUYACU	Burruyacú	31	744	791
		Estación Garmendia	23	340	583
		La Cruz	31	856	860
		La Ramada	87	792	1090
	CHICLIGASTA	Concepción	70	932	1034
		Cañete	76	581	648
		Delfín Gallo	53	764	943
	CRUZ ALTA	Las Cejas	28	372	491
		Los Pereyra	73	500	621
		Los Ralos	79	603	596
	GRANEROS	Graneros	50	825	634
		Taco Ralo	42	542	645
	LA COCHA	La Cocha	99	914	682
		La Invernada	107	894	764
Rumi Punco		124	715	771	
Estación Aróz		59	638	656	
SALTA	ANTA	J. V. Gonzalez	14	732,9	422,6
		Las Lajitas	18,4	779,9	462,1
		Piquete Cabado	15,5	553,1	435,3
		Saravia	25	249,64	450,3
		Güemes	3	450,1	164,5
	GENERAL GÜEMES GRAL. J. DE SAN MARTIN	Embarcación	4,4	492,7	546,7
		Tartagal	4	547,4	953,7
	METAN	El Galpón	11	512	515,3
		Metán	12,5	715,14	706,3
	ORAN	Orán	5	580,7	706
		Pichanal	2	558,5	557,8
	ROS. DE LA FRONTERA	Rosario de la Frontera	10,6	550,15	659,5
	JUJUY	EL CARMEN	Ciudad Perico	1	317
El Carmen			31	335	591
Pampa Blanca			0	335	511
GENERAL BELGRANO		Capital	16	515,96	486,36
LEDESMA		Palpalá	18	390,15	334,2
SANTA BARBARA		Santa Clara	10,4	261,6	275,1
CATAMARCA	CAPAYAN	Capayán	11	172	222
	SANTA ROSA	Santa Rosa	56	693	563